

FIETSKAART



Het vliegveld van Gontrode tijdens WO I

SINT-AMANDSBERG EN DE ZEPPELIN LZ37

"In de nacht van 6 op 7 juni 1915 stort een brandende zeppelin neer tussen het klooster van de zusters Onze-Lieve-Vrouw-Visitatie en de Sint-Amanskerk van Sint-Amansberg. De oorzaak van het ongeluk is onbekend. Er wordt schade veroorzaakt aan het Groot Begijnhof, het klooster van de Visitatie en aan de kerk. Er vallen dodelijke slachtoffers en gewonden in het Begijnhof en het klooster. De loftrampet wordt gestoken over de plaatselijke en Duitse geneesheren die de gewonden de eerste zorgen toedienen en over de Gentse brandweer die door snel ingrijpen erger kan voorkomen."

Dit was de teneur van de verslaggeving in de Duitse kranten van 8 juni 1915. De bevolking van Sint-Amansberg wist nochtans heel goed wat er aan de hand was. De Britse piloot Reginald Warneford haalde de Duitse zeppelin LZ37 neer boven Sint-Amansberg. De Duitsers geven hun nederlaag niet toe.

De fietslus **Sint-Amansberg-Westerbegraafplaats-Sint-Amansberg** toont je de plaatsen waar de luchtramp nog tastbaar aanwezig is.



Veiligheidsmaatregelen worden onderricht in Britse scholen. 1915



De eerste zeppelin neergehaald boven Groot-Brittannië. 1915



© Frederik Vanderstraeten



De zeppelin komt!

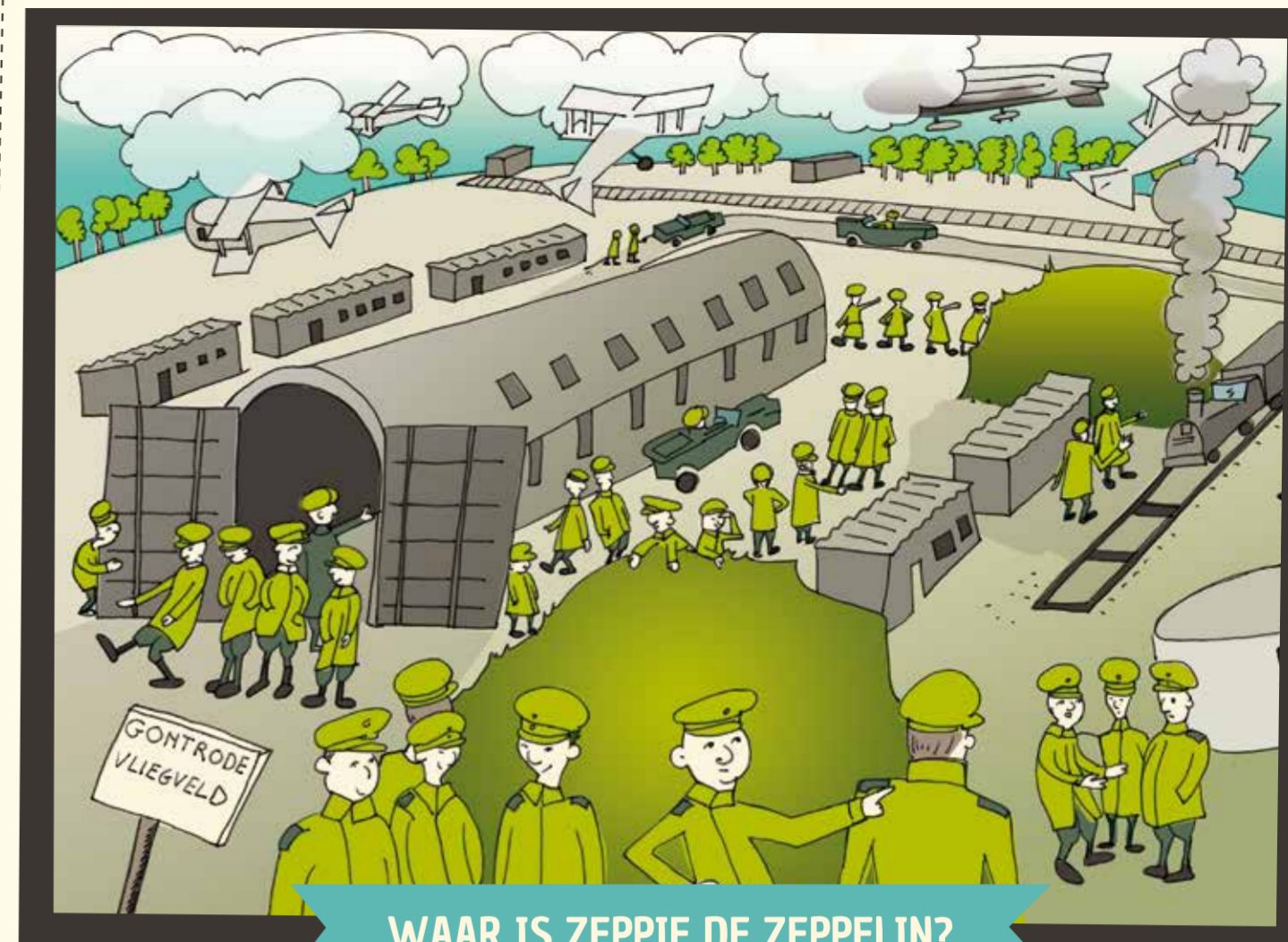
© Guido Deseijn

GONTRODE EN HET VLEGVELD

In het najaar van 1914 starten de Duitsers met de bouw van een reusachtige zeppelinhal en de inrichting van een Duitse vlieghaven. Het open karakter van de kouter leent zich perfect voor de aanleg ervan. Gontrode beschikt over heel wat troeven. Het ligt dicht bij de stad Gent waar Duitse manschappen kunnen verblijven. De site ligt 33 meter boven de zeespiegel, het hoogste punt van de streek. Door de loodrechte positie ten opzichte van Londen vormt Gontrode de ideale uitvalsbasis om de Britse hoofdstad aan te vallen. Het strategisch belang van de vlieghaven is dus groot. De Duitsers bouwen 5 vliegbasissen in de buurt van Gent. Gontrode is de enige zeppelinhaven. In het voorjaar van 1915 is de luchthaven gebruiksklaar. De spoorlijn Gent-Geraardsbergen wordt doorgetrokken tot aan de vlieghaven voor de aanvoer van gas, munitie, bommen, benzine en olie. De vlieghaven van Gontrode is de thuisbasis van twee zeppelins, de LZ33 en de LZ35.

In de lente van 1917 komt er een nieuwe dreiging voor Groot-Brittannië. De vlieghaven wordt uitgebreid met vliegtuighangars, barakken, luchtafweergeschut, munitiebunkers, verharde landingsbanen en een windroos. Duitse piloten voeren van de vliegvelden van Gontrode en Sint-Denijs-Westrem missies uit met Gotha IV-bommenwerpers. In 1917 wordt de vlieghaven voor zeppelins een vliegveld voor vliegtuigen.

De fietslus **Gontrode-Sint-Amansberg-Gontrode** brengt het verhaal van het vliegveld terug tot leven.



WAAR IS ZEPPIE DE ZEPPELIN?

Scan de QR-code of surf naar WWW.HETVLEGVELDVANGONTRODE.BE voor het uitgebreide verhaal!



Zeppelins boven Groot-Brittannië. 1915



Een Duitse soldaat neemt een bad op het vliegveld van Gontrode. 1915



© Adolf Genth

WEGWIJZER

FIETSLUS SINT-AMANDSBERG – WESTERBEGRAAFPLAATS – SINT-AMANDSBERG +/- 16 KM

- Start in het Groot Begijnhof van Sint-Amansberg. In het begijnhof kan je het huisje van de begin Sidonie Maes bezoeken. Een brokstuk van de LZ37 vernielt de woning waarbij de 9-jarige Odile Maes om het leven komt.
- Volg naast de Begijnhofkerk rechts mee. Volg de weg links naast de weide. Sla rechts af naar de uitgang van het begijnhof via de Jan Roomsstraat. Je komt in de Schoolstraat. Sla op het einde van de Schoolstraat links af naar de kerk van Sint-Amansberg.
- Tussen de kerk en het klooster stort de zeppelin LZ37 neer. Aan het klooster hangt een herdenkingsplaat.
- Volg de Visitatiestraat en sla links af in de Striemenbergstraat. Deze straat gaat over in de Zuidveenakkerstraat, het Veenakkerpad en de Noordveenakkerstraat (volkstuintjes). Je komt aan in de Hoge Weg. Sla links af. Steek onder de spoorwegbrug de weg over en volg links de Vliegtuiglaan. Opgelet: gevaarlijk punt!
- Na 1.7 kilometer kom je op de Port Arthurlaan. Warneford landt hier met zijn vliegtuig nadat hij de zeppelin LZ37 neerhaalt.
- Na 200 meter zie je de oude havenloodsen die verbouwd zijn tot lofts (Kopenhagenstraat – Terneuzenlaan).
- Na 100 meter steek je de draaibrug over.
- Na 2.2 kilometer kom je aan bij de ingang van de Westerbegraafplaats via een poortje in de muur. Bezoek het zeppelinmonument dat aangeduid staat op de plattegrond van de Westerbegraafplaats bij de ingang. Keer terug langs dezelfde weg.
- Na 4.5 kilometer kom je aan bij het STAM. Mogelijkheid tot bezoek van de website www.hetvliegveldvangontrode.be in de inkomhal van het museum via wifi.
- Keer terug naar Sint-Amansberg. Volg fietsknooppunt 4. Bij fietsknooppunt 4 (Coupure links) rij je rechtdoor. Sla links af in de Nederkouter. Sla rechts af in de Bagattenstraat. Aan Vooruit sla je rechts af in de Lammerstraat. Steek het Woodrow Wilsonplein over. Steek verder door naar de Tweebruggenstraat (onder de bogen door).
- Volg de Oost-Westroute Sint-Amansberg tot aan de Lousbergsbrug. Sla rechts af in de Lousbergskaai. Sla links af in de Forelstraat. Sla onder de spoorwegbrug rechts af in de Denderlaan. Je komt aan bij het verbindingspunt met de fietslus Gontrode-Sint-Amansberg-Gontrode.

FIETSLUS GONTRODE – SINT-AMANDSBERG – GONTRODE +/- 31.5 KM

RICHTING 1: START BUNKERSITE FIETSKNOOPPUNTEN 77-78-79-99-1-3-7-12-22-17-74-75-77-78

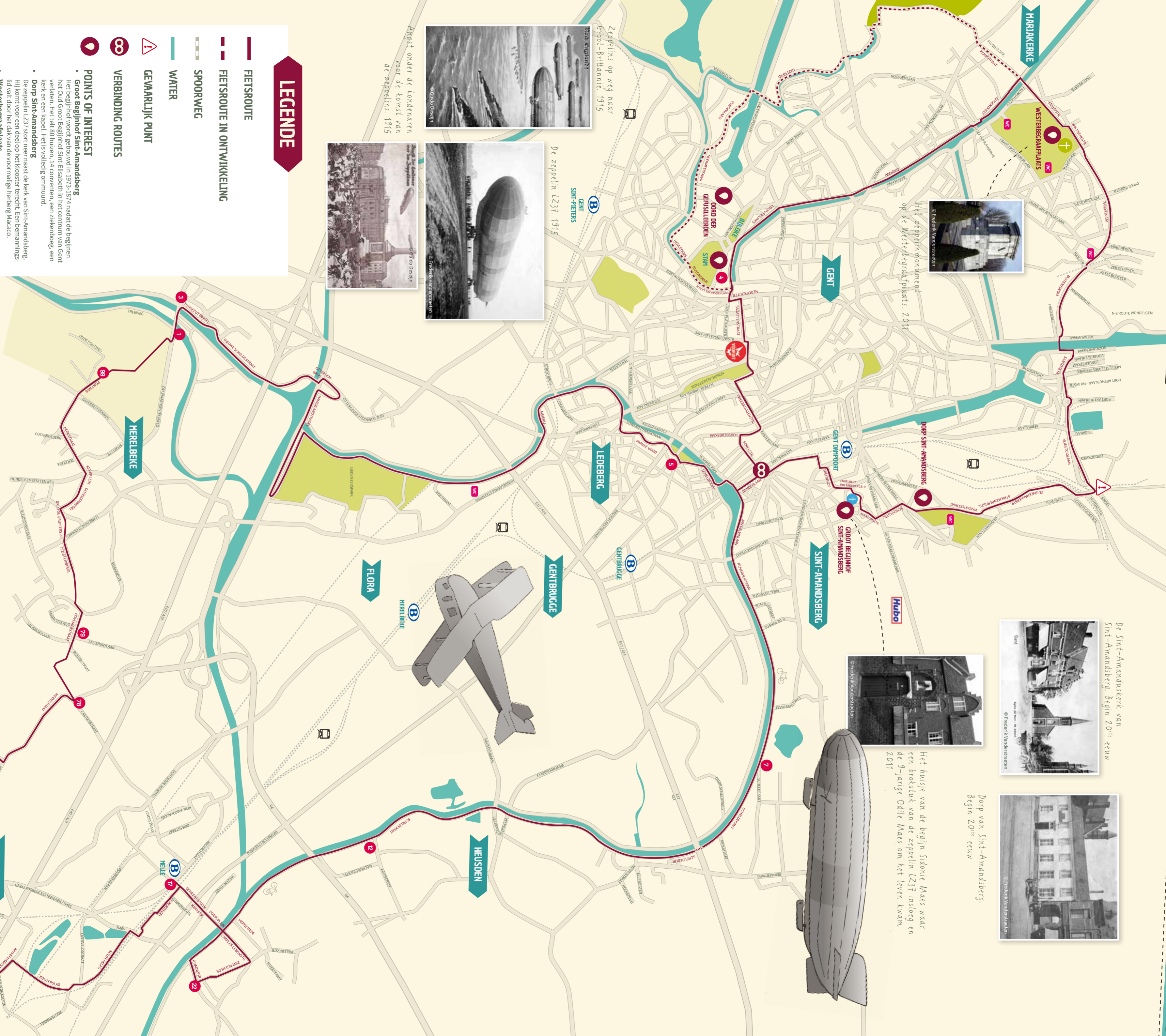
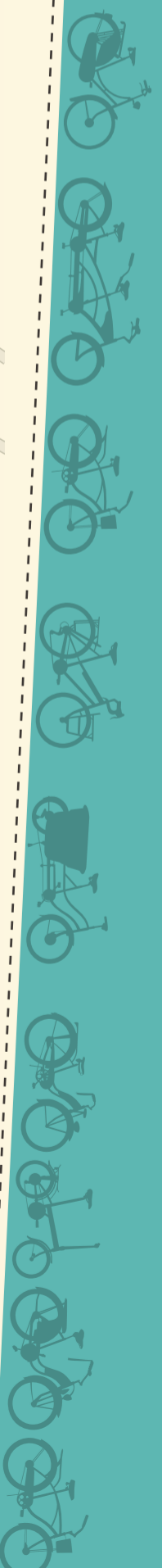
- Start aan het voormalig vliegveld van Gontrode. Rij naar de site langs de Schelddreef (eenrichtingsverkeer).
- Volg fietsknooppunt 77 (aan het kapelletje van Kapellendries). Bij fietsknooppunt 77 volg je fietsknooppunt 75 maar neem je de eerste straat links richting fietsknooppunt 78. Aan de linkerkant heb je tijdens de wintermaanden een mooi uitzicht over de bunkersite.
- Aan het einde van de Heidestraat bereik je fietsknooppunt 78 (PC Caritas).
- Steek de rotonde over en hou links aan. Neem de eerste straat links (= aardeweg, kruispunt met de Salisburylaan) en volg fietsknooppunt 79.
- Je komt aan in de Ruitersstraat bij het fietsknooppunt 79. Dit is de rotonde van de Salisburylaan naar de Hovenierstraat.
- Volg fietsknooppunt 99. Aan het einde van de Hovenierstraat sla je links af.
- Na 200 meter sla je rechts af in de Jezuzietenwegel.
- Na fietsknooppunt 99 volg je de fietsknooppunten 1, 3, 5 en 7.

RICHTING 2: START BUNKERSITE FIETSKNOOPPUNTEN 75-74-17-22-12-7-5-3-1-99-79-77

- Na fietsknooppunt 7 kom je op de Nijverheidskaai.
- Rij onder de brug (kruispunt met de Gentbruggestraat) en hou links aan (niet knooppunt 5 volgen) langs het water. Je komt op de Jan Delvinlaan.
- Sla voor de spoorwegbrug onmiddellijk rechts af in de Denderlaan. Dit is de aansluiting met de fietslus Sint-Amansberg-Westerbegraafplaats-Sint-Amansberg. Startpunt van deze lus is het Groot Begijnhof van Sint-Amansberg.
- Indien je de fietslus Sint-Amansberg-Westerbegraafplaats-Sint-Amansberg niet wenst te volgen rij je onder de spoorwegbrug en hou je links aan (Vlaamse Kaai).
- Steek na 100 meter de sluisbrug over. Je komt aan in de Sluizenweg en op de Scheldekaai.
- Volg rechts de Scheldekaai richting fietsknooppunt 5. Volg daarna de fietsknooppunten 3, 1, 99.
- Na fietsknooppunt 99 kom je via de Kerkstraat in het centrum van Merelbeke. Steek de Hundelgensesteenweg over in de Kerkpleinwegel. Rij door naar de Dijsegemwegel.
- Volg de fietsknooppunten 79 en 77.



FIETSKAART



De Sint-Amanduskerk van Sint-Amandsberg. Begin 20^{de} eeuw



Dorp van Sint-Amandsberg. Begin 20^{de} eeuw



Het zeppeleinmonument op de Westdegraffplaats 2011



Het huisje van de begin Sidonie Maes waar een brokstuk van de zeppelein LZ37 insloeg en de 9-jarige Odile Maes om het leven kwam. 2011



Zeppelein op weg naar Groot-Brittannië. 1915



De zeppelein LZ37. 1915



Angst onder de Londonaren voor de komst van de zeppeleins. 1915

LEGENDE

- FIETSRUTE
- FIETSRUTE IN ONTWIKKELING
- SPOORWEG
- WATER
- GEWARLIJK PUNT
- VERBINDING ROUTES
- POINTS OF INTEREST

POINTS OF INTEREST

- **Groot beginhof Sint-Amandsberg**
Het beginhof wordt gebouwd in 1973-1974 nadat de beghijnen het Oud Groot Beginhof Sint-Elisabeth in het centrum van Gent verlaten. Het telt 80 huizen, 14 conventen, een ziekenboeg, een kerk en een kapel. Het is volledig ommuurd.
- **Dorp Sint-Amandsberg**
De zeppelein LZ37 stort neer naast de kerk van Sint-Amandsberg. Hij komt voor een deel op het klooster terecht. Een bemanningslid valt door het dak van de voormalige herberg Macco.
- **Westerbeegraafplaats**
De bennaming van de LZ37 wordt rond het zeppeleinmonument bijgezet. In 1956 worden alle Duitse soldaten overgebracht naar de begraafplaats van Valdois in West-Vlaanderen. Alleen kapitein Otto van der Haegen en stuurman Kurt Ackermann blijven hier.
- **STAM**
Het STAM is het Gentse stadsmuseum dat sinds oktober 2010 op de Billokeste het verhaal van Gent brengt en je (nog) warmer) maakt voor de stad. In de inkomhal kan je gebruik maken van draadloos internet om de website www.hetvliegveldvanontrode.be te bezoeken.

Oord der gefusilleerden
Terechtheilingsplaats van de voor den kog geschrotenen 1914-1918 waar 50 Belgien, 2 Fransien en 1 Duitsche gefusilleerd worden waar onder Octaaf De Clercq.

Het vliegveld van Gontrode
Twee bunkers zijn de stille getuigen van een spectaculair publiek getuim. Op de bunker kan je de panoramatafel bekijken die het verhaal van het vliegveld in woord en beeld brengt.



Luchtfoto van het vliegveld van Gontrode. 1917



De zeppelein op het vliegveld van Gontrode. 1917

VIEGVELD VAN GONTRODE

